

Programma Economie en vrijetijdsbesteding



Inleiding

Twenterand is een gemeente die werkt. Werkmentaliteit en ondernemersgeest behoren tot de kernkwaliteiten van Twenterand. Dat vinden niet alleen ondernemers, het blijkt ook uit de cijfers. Zo is het percentage werklozen in Twenterand al jaren structureel lager dan gemiddeld in Nederland. Inwoners van Twenterand steken graag hun handen uit de mouwen. Mede daardoor vestigen bedrijven, van groot tot klein, zich graag in Twenterand. Maar liefst 3200 ondernemingen zijn in de gemeente gevestigd, op bedrijventerreinen, in de kernen en op het platteland. Het college van burgemeester en wethouders zet in op een economisch sterk Twenterand. Dat betekent dat we onze ondernemers koesteren en ons inspannen voor een gemeente waar werk is voor iedereen. Samen met ondernemers en bewoners zoeken we naar mogelijkheden om de Twenterandse economie te innoveren en klaar te maken voor de toekomst.

Waar hard wordt gewerkt, moet ook ruimte zijn voor ontspanning. Twenterand biedt tal van mogelijkheden op het gebied van cultuur, recreatie en sport. Daar mogen we als gemeente trots op zijn! Mede door haar vele culturele instellingen en sportclubs en door haar unieke recreatiegebieden is de gemeente een prachtige plek om te wonen en te bezoeken. Ook op economisch vlak worden daarvan de vruchten geplukt, want cultuur, recreatie en sport gaan goed samen met ondernemerschap. We maken ons sterk voor een cultureel en sportief bloeiend Twenterand vol natuurschoon, dat ook buiten de gemeentegrenzen op de kaart staat.

Bij al deze initiatieven is samenwerking van cruciaal belang. We maken natuurlijk gebruik van lokale netwerken, maar ook op regionaal, provinciaal of landelijk niveau benutten we bestaande structuren en mogelijkheden. Daarnaast stimuleren we nieuwe samenwerkingsverbanden tussen de gemeente en andere actoren. Essentieel voor zowel overheid als ook voor ondernemers en instellingen is het delen van kennis en informatie, bijvoorbeeld over duurzaamheid of arbeidspotentieel. Onze voorstellen zijn gericht op het verder vormgeven van een nieuw samenspel: het relatiebeheer tussen gemeente en inwoners, tussen ondernemers en onderwijs en tussen sportverenigingen en cultuurinstellingen. Hierbij houden we oog voor het maatschappelijke effect en proberen we maatschappelijke meerwaarde te creëren.

Doelenboom cultuur en recreatie & toerisme

Er is de laatste jaren volop gewerkt om te komen tot een nieuwe recreatieve structuur ten behoeve van lokale promotie die aansluit bij het merkverhaal van Twente. Hiervoor is de netwerkorganisatie Gastvrij Twenterand bezig met het vermarkten van 'het Gouden randje van Twente'. Intern sluit de actualisatie van de Nota Vrijtijdseconomie (2024) hierbij aan en deze zorgt ook voor een bredere verbinding tussen andere onderdelen binnen de vrijetijdseconomie, zoals de culturele sector en evenementen. Daarnaast willen we graag de veengeschiedenis naar voren laten komen in het toeristisch profiel van de gemeente Twenterand. We willen onder meer inzetten op gebiedspromotie en -ontwikkeling van de Engbertsdijksvenen om zo het potentieel van dit prachtige natuurgebied ten volle te benutten. De uitvoering van deze activiteiten is op dit moment nog afhankelijk van het besluit van de raad over het amendement Projectreserve Engbertsdijksvenen dat bij de behandelingen van de jaarstukken 2022 zal worden ingediend, zoals vermeld in de aangenomen motie Investeren in en rondom het Engbertsdijksvenen ter bevordering van toerisme en bereikbaarheid. Op cultureel gebied is de ontwikkeling van een creatieve broedplaats een in het oog springende ontwikkeling. De creatieve broedplaats is bedoeld om creativiteit en innovatie te stimuleren en jonge creatieve en technologische talenten blijvend te binden.

Doelenboom Economie en werkgelegenheid

Voor 2024 ligt het accent op het versterken van de lokale economie. Er vindt een actualisatie plaats van de economische visie in samenwerking met de betrokken stakeholders. We willen als gemeente aantrekkelijk zijn voor een gezonde mix aan bedrijven en een diverse beroepsbevolking. Op die manier wordt de economie veerkrachtiger en daarmee minder kwetsbaar voor conjuncturele schommelingen. We werken verder aan het uitvoeren van de centrumontwikkeling van Vriezenveen en verschillende bedrijventerreinen en gaan aan de slag met het actualiseren van de Detailhandelsstructuurvisie. Er is al een basis voor een toekomstgerichte visie voor het landelijk gebied van Twenterand. Deze visie wordt in 2024, parallel aan provinciale gebiedstafel en ontwikkelingen, verder uitgewerkt. We vragen ook weer een structureel budget voor LEADER voor de financiering van projecten gericht op het versterken van het landelijk gebied. Om nieuwe samenwerkingsverbanden te stimuleren wordt verder gewerkt aan de ontwikkeling van het Ondernemershuis. In samenwerking met Gastvrij Twenterand zal gestart worden met een verkenning naar de mogelijkheden voor het aanstellen van een Centrummanager voor Den Ham. Voor het genereren van meer middelen verkennen wij de mogelijkheden voor het inzetten van de gemeentelijk fondsenwerver, als ook via de Regiodeal Twente voor het versterken van de lokale economie.

Doelenboom Sport

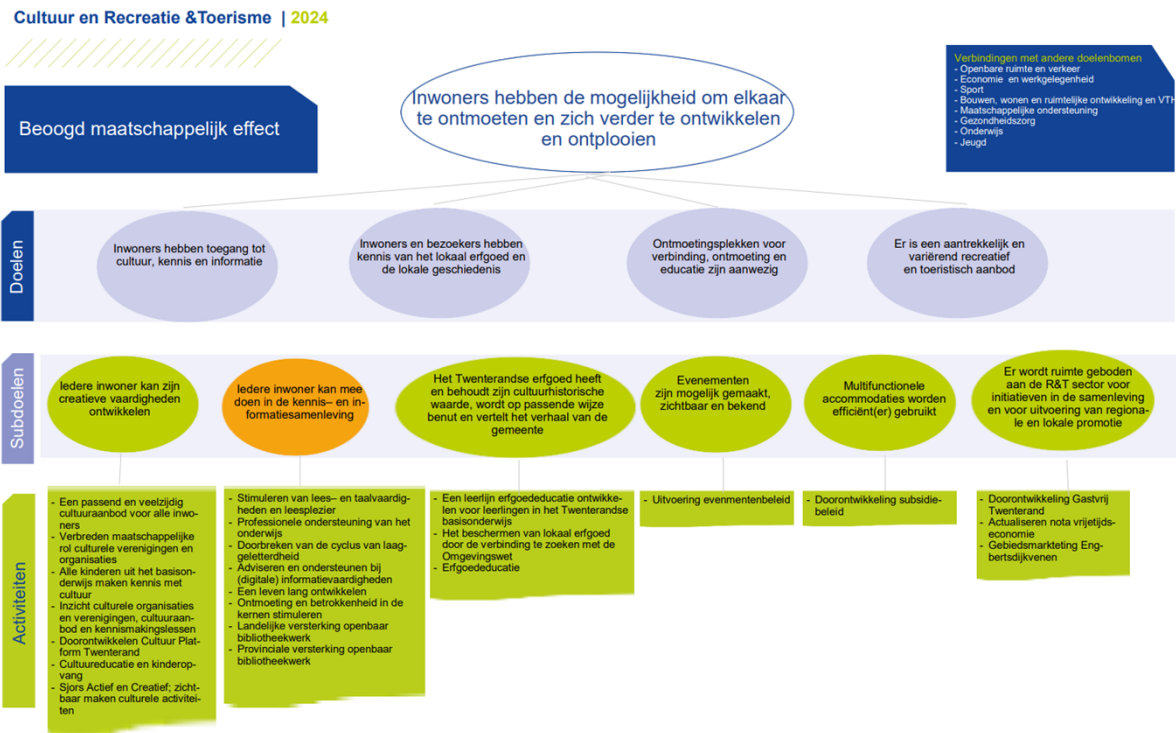
De gemeente heeft verschillende sportaccommodaties en sportvoorzieningen. Dit zijn de basissportvoorzieningen binnen onze gemeente. Op basis van de nieuwe Nota Sportaccommodatiebeleid Twenterand 2024 - 2032 willen we inzetten op meer en beter (multi)functioneel en inclusief gebruik van sportaccommodaties. Daarnaast zetten we in op duurzaamheid en zelfwerkzaamheid.

De nieuwe sport- en bewegvisie 2023 - 2026 Twenterand - Sportakkoord II heeft tot doel om 75% van de inwoners te kunnen laten voldoen aan de beweegrichtlijnen. Binnen deze sport- en bewegvisie / sportakkoord II staat niemand buiten spel, zien we in sport ook de rol als middel en richten we ons op de volgende speerpunten en ambities:

- * Sport- en bewegstimulering, iedereen doet mee
- * Veilige en integere sport
- * Vitale en sterke sport- en beweegaanbieders
- * Duurzame sport en beweegvriendelijke omgeving
- * Trots op de sport in Twenterand

Doelenboom Cultuur en Recreatie & Toerisme

Doelenboom



Beoogd maatschappelijk effect

De leefbaarheid en individuele ontmoeting, ontwikkeling en ontplooiing is toegenomen

Doel: Inwoners hebben toegang tot cultuur, kennis en informatie

Hieronder wordt verstaan fysieke ontmoetingsplekken zoals CCK2, De Klaampe, Het Punt en dergelijke, maar ook digitale ontmoetingsplekken.

Doel: Inwoners en bezoekers hebben kennis van het lokaal erfgoed en de lokale geschiedenis

Doel: Ontmoetingsplekken voor verbinding, ontmoeting en educatie zijn aanwezig

Doel: Er is een aantrekkelijk en variërend recreatief en toeristisch aanbod

Recreatief en toeristisch aanbod bevat verblijfsrecreatie maar ook de dagrecreatieve voorzieningen. Gastvrij Twenterand werkt voor en met de recreatieve ondernemers in Twenterand. Marketing Oost verzorgt de promotie van Twente.

Subdoel: Iedere inwoner kan zijn creatieve vaardigheden ontwikkelen

Activiteiten

- Wijziging ten opzichte van de Kadernota 2024: Een passend en veelzijdig cultuuraanbod voor alle inwoners & verbreden maatschappelijke rol culturele verenigingen en organisaties

Omschrijving

Het is de bedoeling om in 2024 een extra impuls te geven aan cultuur. De besteding hiervan is nog onderwerp van gesprek.

Voorstel i/s Financiën v/n

Extra impuls cultuur 2024	i	€ 25.000	tlv ARR
------------------------------------	---	----------	------------

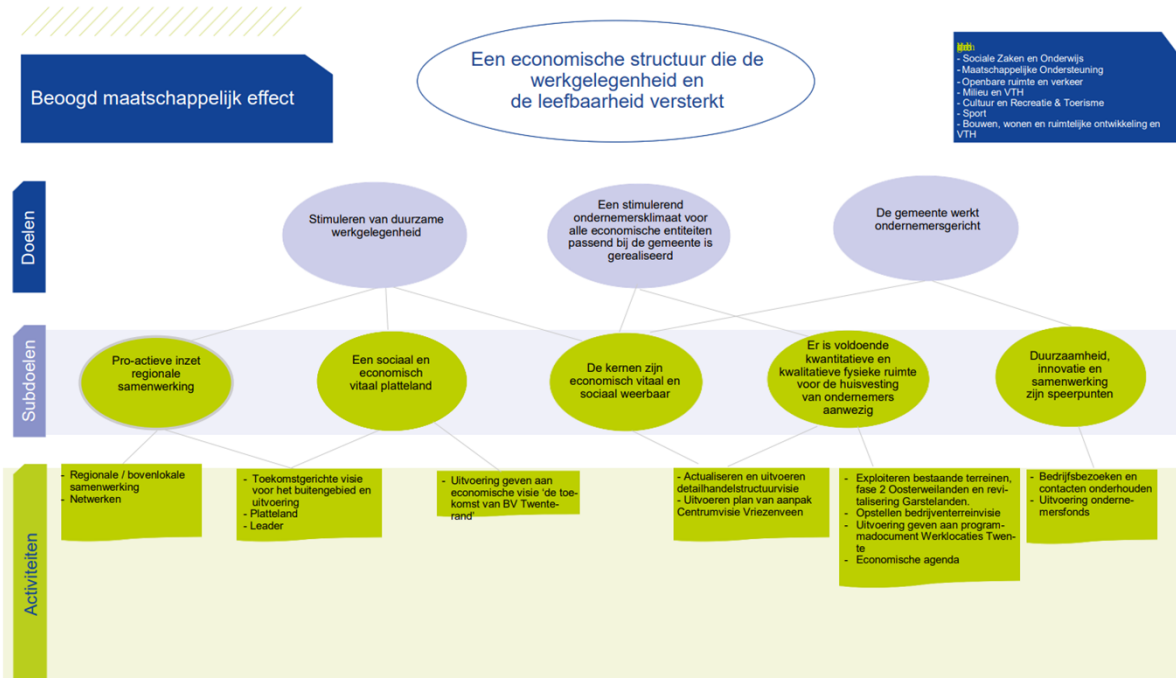
Beleidsdocumenten

Cultuuropdracht 2021-2024
Cultuureducatieplan basisonderwijs Twenterand 2021-2024
Convenant Erfgoededucatie

Doelenboom Economie en werkgelegenheid

Doelenboom

Economie en Werkgelegenheid | 2024



Beoogd maatschappelijk effect

Een economische structuur die ondernemerschap, werkgelegenheid, bestaanszekerheid en daarmee de leefbaarheid versterkt.

Doel: Stimuleren van duurzame werkgelegenheid

Samen met sociaal domein de werkgelegenheid in Twenterand stimuleren en nog meer de verbinding zoeken tussen economie, een inclusieve arbeidsmarkt en arbeidsparticipatie en onderwijs.

Doel: Een stimulerend ondernemersklimaat voor alle economische entiteiten passend bij de gemeente is gerealiseerd

Economische entiteiten betreffen alle ondernemersvormen, zowel commerciële als niet-commerciële bedrijven, zowel in de kernen, op de bedrijventerreinen, als in het buitengebied. Met passend bij de gemeente wordt bedoeld dat het past bij de wensen die de ondernemer in Twenterand heeft.

Doel: De gemeente werkt ondernemersgericht

Dit betekent actief informatie/kennis/ervaringen en dergelijke ophalen bij en delen met ondernemers ten behoeve van (beleids)ontwikkeling.

Beleidsdocumenten

Verder wordt uitvoering gegeven aan het Uitgiftebeleid en aan de uitbreiding van bedrijventerreinen (o.a. vervolgfases Oosterweilanden). Als onderdeel van de verdere uitvoering van de Detailhandelstructuurvisie wordt naast de uitbreiding van ruimte ook gekeken naar de verbetering van bestaande panden en locaties.

Doelenboom Sport

Doelenboom

Sport | 2024



Beoogd maatschappelijk effect

Inwoners zijn lichamelijk, geestelijk en sociaal gezond

Doel: 75% van de inwoners sport en beweegt

Hoe vitaler iemand is, hoe groter de kans dat diegene kan deelnemen in de maatschappij en zelfstandig thuis kan blijven wonen.

De overheid wil dat 75% van de Nederlandse bevolking in 2040 aan de Beweegrichtlijnen voldoet. Dit verkleint de kans op lichamelijke en mentale gezondheidsproblemen. Dat staat in het Nationaal Preventieakkoord. De gemeente Twenterand onderschrijft deze ambitie op weg naar een samenleving waarin minimaal 75% van de Twenteranders uit alle lagen van de bevolking voldoet aan de landelijk vastgestelde beweegrichtlijnen. We zetten hierbij sport in als middel in samenwerking met aanpalende domeinen zoals onderwijs, zorg en welzijn en het overkoepelende plan "Gezond en Actief Leven Aanpak". De onderzoeken naar sport- en beweeggedrag waar we als gemeente Twenterand gebruik van maken worden uitgevoerd door de CBS/RIVM-VWS, GGD, het Kenniscentrum Sport & Bewegen en NOC*NSF.

De metingen uit 2022 laten landelijk gezien het volgende beeld zien:

	Sportdeelname 1x of vaker per week (*1)	Beweegrichtlijnen (*2)
4 - 11 jaar	58%	57%
12 - 17 jaar	72%	33%
18 - 64 jaar	54%	46%
65+	39%	38%

*1 = Cijfers en feiten sport en bewegen | Loketgezondleven.nl

*2 = Beweegrichtlijnen | Sport en bewegen in cijfers

Noot: Betreffende onderzoeksorganisaties willen we betrekken om toekomstgericht ook de cijfers lokaal voor de gemeente Twenterand weer te geven.

Subdoel: Sport- en beweegstimulering, iedereen doet mee

Door goede samenwerking tussen maatschappelijke organisaties en sport- en beweegaanbieders is er altijd een match te maken tussen de wensen en behoeften van (inactieve) inwoners en sport- en beweegaanbod. Sportaanbieders verleiden we hun aanbod zoveel mogelijk open te stellen en af te stemmen op de behoeften van de inwoners. Waardoor meer inwoners sporten en bewegen (verhoging sportdeelname). Hiermee bevorderen wij gezondheid, participatie en integratie en bieden we meer en betere kansen voor motorisch, veelzijdig bewegen.

Subdoel: Veilige en integere sport

Gemeente Twenterand besteedt structureel aandacht aan veilige en integere sport en stimuleert haar sport- en beweegaanbieders prioriteit te maken van een veilige sportomgeving.

Subdoel: Er zijn vitalere sportverenigingen

Sport- en beweegaanbieders zijn vitaal en toekomstbestendig met voldoende vrijwilligers. Dit voor wat betreft organisatiekracht (leden, accommodatie, kader, beleid en financiën) en maatschappelijke oriëntatie.

Subdoel: Duurzame sport- en beweegvriendelijke omgeving

Om een leven lang te sporten en bewegen is een functionele en duurzame sport- en beweeginfrastructuur nodig. Onze sportaccommodaties moeten open, toegankelijk, duurzaam, betaalbaar en multifunctioneel zijn. Het gaat niet alleen om sportvelden, sporthallen en clubhuizen, maar ook de openbare ruimte die uitnodigt om te bewegen. Overal waar men beweegt en sport zijn de voorzieningen op orde.

Subdoel: Trots op de sport in Twenterand

We willen de inspirerende en maatschappelijke waarde en kracht van top- en wedstrijd sport versterken. Daarmee creëren we meer maatschappelijke impact én wordt het aantrekkelijker om (als individu, overheid, sportaanbieder, school of bedrijfsleven) te investeren.

We zetten in op top- en wedstrijd sport die lokaal inspireert. Enerzijds door zoveel mogelijk inwoners in de gelegenheid te stellen ernaar te kunnen kijken, genieten en gefascineerd te raken. Anderzijds door ze aan te zetten ook zelf in beweging te komen en sport- en beweegactiviteiten uit te proberen.

Beleidsdocumenten

Sport- en Bewegvisie 2023 - 2026 / Sportakkoord II

Subsidieregeling waarderingssubsidie sport en/of gezonde leefstijlinterventies Twenterand 2023

Wat mag het kosten programma Economie en vrijetijdsbesteding

Overzicht van baten en lasten

	2024	2025	2026	2027
Lasten per doelenboom				
Cultuur en recreatie en toerisme	3.240.184	2.946.815	2.716.965	2.780.838
Economie en werkgelegenheid	1.238.835	1.136.185	811.183	825.729
Sport	3.283.363	3.072.244	3.422.721	3.317.353
Totaal programma lasten	7.762.382	7.155.244	6.950.868	6.923.920
Baten per doelenboom				
Cultuur en recreatie en toerisme	251.611	257.901	263.059	268.321
Economie en werkgelegenheid	6.622	6.700	6.764	6.829
Sport	736.964	752.698	765.600	778.760
Totaal programma baten	995.197	1.017.299	1.035.423	1.053.909
Totaal saldo van baten en lasten	-6.767.185	-6.137.945	-5.915.445	-5.870.011
Mutaties reserves	1.785.980	924.573	700.900	562.206
Geraamd resultaat	-4.981.205	-5.213.372	-5.214.545	-5.307.805